

# L'ECHO DU RPE

*Communauté de communes  
des Vosges du sud*

**RELAIS PETITE ENFANCE**



Mars / Avril 2023

Le RDV des bout'choux	P. 2
Dossier éducatif	P. 3 - 5
Les actus	P. 6-7
Retour sur ...	P. 8
Espace pédagogique et ludique	P. 9
Le coin des p'tits gourmands	P. 10
La P'tite Histoire	P. 11-12

Benjamin ZUSSY  
Sabine BRINGARD  
Communauté de communes des Vosges du sud  
26 bis Grande Rue  
90170 ETUEFFONT  
Tél : 03 84 54 78 80  
ram@ccvosgesdusud.fr

Après un hiver peu rigoureux, nous voilà déjà à attendre les beaux jours du Printemps !

Entre la semaine de la différence, la chasse aux œufs ou encore l'intervention du SMICTOM, le programme de ces deux prochains mois s'annonce bien chargé.

La thématique de ce journal est donc le handicap et vous retrouverez comme d'habitude un dossier éducatif, une activité et une recette en lien.

Nous vous souhaitons une très bonne lecture et au plaisir de vous retrouver au RPE !

## Ateliers d'éveil

*lundi : 9h00 - 11h00 à Giromagny*

*(espace la Savoureuse)*

*mardi : 9h00 - 11h00 à Etueffont*

*(locaux de la CCVS)*

*jeudi : 9h00 - 11h00 à Rougemont-*

*le-Château (site périscolaire)*

## Sabine et Benjamin

*lundi : 8h30 - 12h et 14h - 16h45*

*mardi : 8h30 - 12h et 13h30 - 16h15*

*mercredi : 8h - 11h30 et 14h - 17h30*

*jeudi : 8h30 - 12h et 13h30 - 18h*

*(sur RDV après 18h)*

*vendredi : 8h30 - 12h et 13h30 - 16h*



**jouons ensemble,  
avec nos différences !**

# LE RENDEZ-VOUS DES BOUT'CHOUX

## ANIMATIONS MARS

		9h00-10h45 Rougemont-le-Château	2
9h00-11h00 Giromagny	6	9h00-11h00 Etueffont	7
		9h00-10h45 Rougemont-le-Château	9
9h00-11h00 Giromagny	13	9h00-11h00 Etueffont <b>19h00 : intervention sur le handicap (salle de l'EISCAE-Etueffont)</b>	14
		9h00-10h45 Rougemont-le-Château	16
9h00-11h00 Giromagny	20	9h00-11h00 Etueffont <b>Journée mondiale de la différence – intervention IDE</b>	21
		9h00-10h45 Rougemont-le-Château	23
9h00-11h00 Giromagny	27	9h00-11h00 Etueffont	28
		9h00-10h45 Rougemont-le-Château	30

## ANIMATIONS AVRIL

9h00-11h00 Giromagny	3	9h00-11h00 Etueffont	4	10h00 <b>PYPO</b> Rougemont-le-Château	6
		9h00-11h00 Etueffont <b>19h00 : intervention sur le handicap par le Pôle Ressources Handicap (salle EISCAE – Etueffont)</b>	11	9h00-11h00 Etueffont	12
<b>Férialé</b>	10				
<b>FERMETURE ANNUELLE</b>	17	<b>FERMETURE ANNUELLE</b>	18	<b>FERMETURE ANNUELLE</b>	20
9h00-11h00 Giromagny	24	9h00-11h00 Etueffont	25	9h00-10h45 Rougemont-le-Château	27

# DOSSIER EDUCATIF



## "L'accueil d'un enfant en situation de handicap chez l'assistante maternelle"

Tout professionnel de l'accueil à domicile de la petite enfance peut être amené à accueillir un jeune enfant en situation de handicap, que ce soit par choix, par "hasard", à la demande de famille ou d'une institution employeur ...

Mais le handicap fait souvent peur et il existe bien des freins à l'accueil de ces enfants.

Nombre de questions sont soulevées par les assistantes maternelles lors d'une telle demande d'accueil :

Peut-on accueillir un enfant handicapé sans avoir une formation spécialisée ? Cet enfant particulier ne va-t-il pas me monopoliser au détriment des autres accueillis ? Que vont dire leurs parents ?

### Accueillir l'enfant en situation de handicap

Il convient de garder à l'esprit que lorsqu'on parle d'accueil d'un enfant handicapé, il s'agit avant tout d'accueillir un enfant, avec ses particularités. Il n'existe pas d'enfant handicapé "type", pas plus que d'enfant "normal".

Tous ont leurs propres caractéristiques, leurs propres rythmes, leurs propres capacités.

Il ne s'agit pas pour autant de nier les particularités de certains enfants, liées à la situation de handicap, mais bien au contraire de les reconnaître et d'en tenir compte pour accompagner l'enfant dans son développement.

Le rôle de l'assistante maternelle auprès de cet enfant un peu différent, comme pour tout enfant accueilli, est de répondre à ses besoins : besoins fondamentaux de sommeil et d'éveil, nourriture, affectifs, de sécurité, de repères et de limites, de socialisation, etc ... en respectant son rythme et sa personnalité (...) Nul besoin de faire de la surstimulation sous prétexte que l'enfant est déficient et donc plus lent dans ses acquisitions. Quant aux besoins spécifiques d'autres enfants, qui peuvent être liés à une surveillance médicale ou une stimulation particulière, ils sont de la responsabilité des équipes de professionnels du sanitaire et du médico-social en charge de l'accompagnement de l'enfant et de sa famille (les CAMSP, les CMP, les équipes hospitalières, etc ...)

L'accueil d'un enfant en situation de handicap n'est pas obligatoirement synonyme de difficultés supplémentaires (...) Bien sûr, certains handicaps peuvent être plus lourds à gérer au quotidien, certains enfants ont besoin d'appareillage et leur manutention peut sembler délicate, d'autres nécessitent un mode d'alimentation différent (gastrostomie). L'assistante maternelle aura alors souvent à surmonter la peur de "mal faire" et/ou de faire mal à l'enfant ...

L'assistante maternelle n'a nul besoin de connaître le dossier médical de l'enfant, juste de connaître ses besoins spécifiques, en particulier concernant la sécurité (convulsions, troubles de la déglutition, postures ...) afin de l'aider à exprimer ses différentes compétences et ne pas mettre l'enfant en situation d'échec.

Et si elle est amenée à collaborer avec des professionnels "spécialisés", elle ne doit en aucun cas se transformer elle-même en thérapeute en essayant de "copier" leurs techniques ! Au contraire, en restant dans son rôle d'accueillante, dans sa fonction d'éducation, elle permet à l'enfant d'être avec les autres dans un milieu ordinaire, de vivre sa vie d'enfant. Le lieu d'accueil (en l'occurrence le domicile de l'assistante maternelle) est aussi un espace de répit pour l'enfant handicapé par rapport à des prises en charge thérapeutiques parfois très lourdes, exigeantes et fatigantes pour lui (orthophonie, kinésithérapie, ergothérapie, etc).

## Accueillir les parents de l'enfant en situation de handicap

Comme pour tout accueil, accueillir un enfant handicapé, c'est aussi accueillir ses parents, des parents avec leur vécu particulier, leurs savoirs mais aussi leurs difficultés face au handicap de leur enfant. Certains parents tendent à minimiser les difficultés de leur enfant de peur que l'assistante maternelle les "rejette" (sentiment éprouvé devant les refus, parfois répétitifs, d'accueil). D'autres, tout en ayant besoin d'une solution, auront du mal à faire confiance à un tiers ...

L'assistante maternelle pourra s'appuyer sur les parents pour répondre au mieux aux besoins de l'enfant (...) Ce qui bien sûr, n'exclut nullement que la professionnelle fasse preuve d'ingéniosité ! Elle sera à l'écoute de ces parents qui ont besoin de travailler ou de souffler et qui lui font confiance. Ce qui, comme pour tout accueil, ne signifie pas qu'elle doive devenir leur confident et entrer dans leur sphère privée ou les laisser entrer dans la sienne ! Il peut d'ailleurs s'avérer parfois opportun de rappeler en début d'accueil, les missions de chacun, celle de l'assistante maternelle se situant au niveau de l'éveil de l'enfant, de sa socialisation.

Bref, un rôle d'éducation et non de réadaptation ou de thérapie.

Il arrive parfois que la situation de handicap ne se révèle qu'en cours d'accueil. Il s'agit toujours d'une situation difficile à vivre, pour les parents bien sûr, mais aussi pour la professionnelle (...) Celle-ci peut alors traverser une période de doutes et de confusion surtout si les parents semblent ne rien remarquer (...) Parfois, les parents qui ont eux aussi des doutes confieront leurs inquiétudes dans l'espoir d'être rassurés. Le rôle de l'assistante maternelle est alors de les écouter, et tout en confirmant qu'elle a remarqué la même chose (si tel est le cas), elle peut leur conseiller d'en parler à leur médecin, puéricultrice ou pédiatre.

(...) En aucun cas, l'assistante maternelle ne pourra, quelles que soient ses observations, poser elle-même un diagnostic et le donner aux parents, encore moins un pronostic ! Elle ne peut que partager ses doutes afin de partager des non-dits et le sentiment de n'avoir pas tout fait pour l'enfant.

C'est aux parents qu'appartient la décision de consulter, l'assistante maternelle ne peut rien faire de plus.

Apprendre le handicap de son enfant est une épreuve très douloureuse pour les parents et l'assistante maternelle peut faire face au déni parental. Elle ne pourra que respecter leur cheminement, parfois long, d'acceptation du handicap de leur enfant, sans jugement et continuer à accompagner l'enfant dans son développement.

Dans tous ces cas, la situation peut être difficile à vivre pour la professionnelle qui ne bénéficie pas nécessairement (c'est notamment le cas des assistantes maternelles indépendantes) du soutien d'une équipe. Elle n'est cependant pas isolée car il est toujours possible d'en discuter avec la puéricultrice référente de la PMI ou avec l'Animatrice/Responsable du RPE si elle en fréquente un.

## Avec les autres enfants et leurs parents

Lorsque l'assistante maternelle accueille un enfant en situation de handicap, elle peut se trouver confronter aux questionnements des autres parents, à leur curiosité et parfois aussi à leurs craintes. A elle de les rassurer sur le fait que l'accueil de ce nouvel enfant ne se fait pas au détriment de leurs enfants, en la monopolisant par exemple. Au contraire, cela peut être une richesse pour tous car ils vont découvrir l'altérité et apprendre la diversité.

Les enfants repèrent très tôt les différences et les ressemblances (...) A leurs observations de la différence, les enfants associent très tôt des connotations, positives ou négatives, suivant ce qu'ils vont percevoir comme messages émanant des adultes. Si le message perçu est positif, alors les différences sont vécues comme naturelles et l'altérité devient une richesse.

De cette expérience, de la façon dont ils vont la vivre, de la réponse apportée par l'entourage, dépendra en partie leur capacité future à rencontrer l'autre différent sans se sentir menacés.

## Pour un accueil de qualité

Accueillir un enfant en situation de handicap ne présente pas de difficultés particulières dans la plupart des cas. Bien souvent, le discours populaire qualifie de "dévouement", "vocation", "courage", etc le travail auprès des enfants en situation de handicap.

Dévouement ?

Certes, comme auprès de tout enfant que notre profession nous conduit à accompagner pour un temps plus ou moins long.

Une vocation ?

Plutôt un choix professionnel !

Du courage ?

Assurément ! Accueillir les enfants des autres, être leur tuteur de développement pour un temps puis les regarder s'en aller, est loin d'être facile !

Néanmoins, quels que soient la bonne volonté et le dévouement de l'assistante maternelle, il est important de penser en amont à la qualité de l'accueil proposé à l'enfant. L'accueil de cet enfant-là, à ce moment-là, est-il compatible avec les capacités matérielles actuelles de la professionnelle ?

Il n'est pas toujours possible de répondre positivement à une demande d'accueil pour en garantir la qualité, autant pour l'enfant en situation de handicap que pour les autres enfants accueillis, ainsi que pour la professionnelle elle-même. Souvent, il suffit d'anticiper afin d'apporter les adaptations qui permettront de concrétiser l'accueil. Mais d'autres fois, heureusement plus rares, cet accueil. Mais d'autres fois, heureusement plus rares, cet accueil ne sera pas possible.

Il est important que l'assistante maternelle ait conscience de ses limites, sans pour autant les sous-estimer et puisse refuser un accueil, en expliquant le motif du refus aux parents, plutôt que de le commencer puis l'interrompre rapidement.

Ceci dit, penser en amont aux conditions de l'accueil permet aussi d'éviter des refus car prendre le temps d'identifier les besoins spécifiques, lorsqu'il y en a et les éventuels obstacles, donne l'opportunité de les surmonter (...) et surtout de mieux préparer la venue de l'enfant. La préparation n'est pas que matérielle, elle est aussi psychologique. L'assistante maternelle doit penser à ses propres compétences, à ce qu'elle peut apporter à cet enfant.

On ne le dira jamais assez, la confusion des rôles est préjudiciable à un accueil de qualité, chaque intervenant auprès de l'enfant a une fonction particulière, avec une mission particulière. Celles de l'assistante maternelle relèvent du maternage et de l'éducation du jeune enfant (éveil, socialisation, etc) et en aucun cas de la réadaptation.

L'accueil chez une assistante maternelle présente bien des avantages pour l'enfant en situation de handicap car il permet à la fois une attention particulière, un accueil "familial" et une première socialisation en milieu dit ordinaire, avec d'autres enfants ...



## FORMATIONS PROPOSEES

### "Comprendre pour mieux accompagner : les nouvelles connaissances sur le cerveau de l'enfant" :

Le RPE organise cette formation, les **samedis 9 et 23 septembre 2023** à Etueffont (renseignements et inscriptions au RPE).

### "Prendre soin de soi et prévenir l'épuisement professionnel" :

Le RPE organise cette formation, les **samedis 18 et 25 novembre 2023** à Etueffont (renseignements et inscription au RPE).

## CHASSE AUX OEUFS

Le RPE vous propose de participer à sa chasse aux œufs qui aura lieu **mardi 4 avril 2023**.  
Rendez-vous derrière le Pressoir d'Etueffont à 10h00.

**Inscription OBLIGATOIRE au RPE.**



## PETITS YEUX PETITES OREILLES (PYPO)

Prochaine séance **jeudi 6 avril 2023** à la médiathèque de Rougemont-le-Château  
Rendez-vous sur place à 10h00.

**Inscription OBLIGATOIRE au RPE.**

## FOCUS SUR LOISIRS PLURIEL

Cette association porte son projet sur plusieurs grands principes :

- permettre aux familles de bénéficier d'instantanés de répit,
- favoriser la mixité entre enfants porteurs de handicap et enfants valides,
- favoriser l'inclusion,
- Sensibiliser à la différence dès le plus jeune âge.



Au sein de l'association, le "pôle ressources" apporte un appui technique et un soutien pour réussir l'accueil des enfants en situation de handicap au sein d'une structure ou chez l'assistante maternelle.

Solène TERLISKA (Référente du pôle ressources du Territoire de Belfort) animera deux temps d'information sur le handicap, **mardi 14 mars et mardi 11 avril 2023 de 19h00 à 20h30 à la salle EISCAE à Etueffont.**

## JOURNÉE MONDIALE DE LA DIFFÉRENCE

A l'occasion de la journée mondiale de la différence **mardi 21 mars 2023**, l'ensemble des professionnels sont invités à participer à l'opération "**portons des chaussettes dépareillées**". Cette journée sera aussi l'occasion d'un travail de réflexion autour de l'accueil de l'enfant présentant des besoins spécifiques et une prise en charge adaptée.

# INTERVENTION SUR LE HANDICAP

A l'occasion de cette journée du 21 mars 2023, Claire ROBERT-LEYVAL, Infirmière au sein du Pôle Petite Enfance, interviendra sur le "développement de l'enfant et les signes d'alerte" lors de l'atelier d'éveil.

## QUESTIONNAIRE JOINT A CE JOURNAL

Afin de faire évoluer le RPE et de répondre au mieux à vos attentes, un questionnaire est joint à ce journal. Merci de prendre quelques minutes pour y répondre.

**FAIRE DE NOS DIFFÉRENCES...  
...UNE RICHESSE**

Semaine de sensibilisation autour de la différence et du handicap

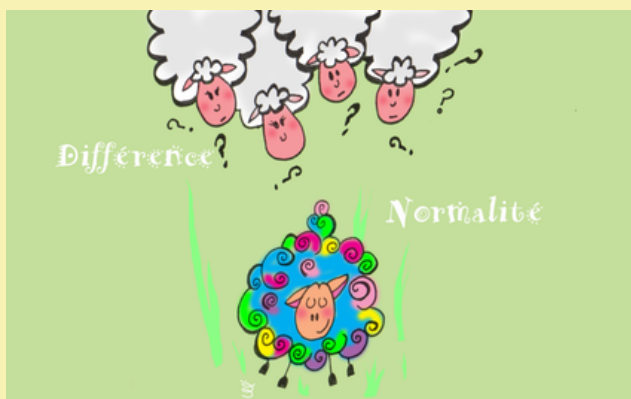
Dans le cadre de la semaine sur le **HANDICAP** **MARDI 21 MARS**

Multi-accueils  
Service scolaire et périscolaire  
Relais Petite enfance

Enfants,  
Parents  
Élus et  
agents de  
la CCVS

Mardi 21 Mars, portez des chaussettes dépareillées avec vos enfants, au travail ou à la maison !!

Journée de lancement organisée par les **Pôles Petite enfance et Enfance de la CCVS**







# Retour sur ...



## L'arrivée d'un lombricomposteur au RPE (Etueffont)

Mardi 14 février 2023, Madame ORLANDI du SMICTOM est venue installer un lombricomposteur au sein du RPE.

Après avoir écouté une histoire de vers de terre, les enfants ont pu découvrir les petits habitants du lombricomposteur de près.

Ensuite, ils ont donné leur premier repas (épluchures de bananes et de pommes) avant de refermer le couvercle et de laisser les vers faire leur travail.

Chaque mardi, les vers pourront ainsi être nourris et observés par les enfants.



## Lors d'un trouble de l'oralité

(ensemble des fonctions orales se rapportant à la survie et à la communication)

### Matériel :

- Une bassine
- De l'eau
- Une paille
- Un canard en plastique



Remplir la bassine d'eau, déposer le canard dedans et demander à l'enfant de souffler dans la paille pour faire avancer le canard.

## Lors d'un trouble de la motricité fine

(concerne les mouvements précis qui sollicitent les petits muscles et notamment ceux de la main et des doigts. Saisir un objet, le lancer, porter un objet à sa bouche mais aussi découper ou dessiner font partie de ces mouvements fins )

### Matériel :

- Une boîte de conserve de type boîte de lait 1er âge
- Papier, gommettes, feutres ...
- Colle
- Cutter
- Bouchons en plastique de différentes tailles



Décorer la boîte avec du papier de couleur, des gommettes, des feutres ...

A l'aide du cutter (adulte), découper des fentes de différentes dans le couvercle et fermer la boîte.

Demander à l'enfant de mettre les bouchons de différentes tailles dans la boîte.



# LE COIN DES P'TITS GOURMANDS

Rebutés à l'idée de manger tout ce qui porte le nom de légume, les enfants jugent rapidement les aliments sans même oser les goûter.

pourtant, joliment travaillés dans une assiette, glissés au coeur d'une omelette fondante ou déposés innocemment sur une appétissante pizza, les légumes peuvent convaincre même les plus réticents.



# LA P'TITE HISTOIRE

## Le cœur d'Alice

S. Servant, C. Gambini  
Éditions "Rue du monde"

Alice aime bien quand une fourmi lui chatouille le bout des pieds. Et aussi sentir la caresse de l'herbe verte entre ses orteils.

Avec ses pieds, Alice ne peut pas marcher. NI courir. Ni sauter. Ni tenir en équilibre. Ni danser. Ni jouer au foot. Mais ça, elle s'en fiche : Alice n'aime pas le foot.

Alice aime bien quand ses orteils remuent tout seuls. Comme s'ils lui disaient bonjour, tout au bout de ses jambes.

A elle toute seule : "bonjour !", comme un garçon qui, un soir, lui a dit : "bonsoir !".

Avec ses mains, Alice peut tout casser : les verres, les assiettes, les petites voitures, les poupées, les vitres et les miroirs. Et peut-être même qu'elle pourrait casser la TERRE ENTIÈRE quand elle est énervée.

Avec ses mains, Alice peut tout casser, sans le faire exprès.

Alice aime bien toucher. Tripoter. Malaxer. Caresser.

Parfois, les mains d'Alice sont toutes douces. Comme un pinceau sur sa joue.

Le nombril d'Alice est comme un petit pois : tout rond.

Souvent, la nuit, Alice se demande comment on fait des bébés.

Les yeux et les oreilles d'Alice voient tout, entendent tout. Rien ne peut lui échapper.

Avec ses oreilles, Alice suce les mots comme des bonbons au citron.

Avec ses yeux, elle arrive même à parler. A dire des choses secrètes à ceux qui savent la regarder. Elle ne les oublie jamais.

Alice sait aussi fermer ses yeux et ses oreilles. Elle devient un vrai sous-marin. Personne ne peut la déranger. Elle s'allonge un instant au fond de la mer pour se reposer.

Avec ses yeux, Alice peut rire ou pleurer. Sous l'eau, les larmes ne se voient pas et le chagrin se noie.

Alice peut crier à tue-tête. Avec sa bouche, elle peut dire cent mille gros mots que personne ne connaît. Donner des ordres, commander.

Alice peut aussi se taire toute une journée. Mais c'est quand même difficile d'y arriver.

En s'appliquant, Alice peut parler : oui; non, je t'aime, arrête regarder.

Elle peut aussi mettre sept fraises dans sa bouche, d'un coup, et les laisser fondre sous sa langue.

Alice aimerait qu'il y ait des fraises partout et toute l'année.

*Un secret du matin* : Alice aimerait bien voir ses fesses. Mais comme elles sont derrière, elle n'y arrive jamais.

*Un secret de l'après-midi* : un jour, Alice emmènera ses parents en vacances sur la plus belle des plages de la Lune.

*Un secret du soir* : c'est vraiment un secret, tellement secret ...

... que son cœur ne peut le dire à personne.

Avec sa tête, Alice peut tout imaginer. Tout. Des choses plus belles que les histoires de filles-princesses, fleurs ou fées. Des choses sans queue ni tête, sans tête ni queue.

Alice s'amuse, A-LISSE, Alice à hélice, Alissssssssssglisssssssssssssssssssssssssssssse, AELIOU LICE, A comme Amour et lisse comme Délice, Ulysse ? non : Alice. A-l-i-c-e : ce n'est pourtant pas compliqué !

Alice peut aussi penser à la réalité. Compter de zéro jusqu'à l'infini. Épeler *Ornithorynque* sans se tromper. Se souvenir de la date à laquelle elle est née. Du visage de ce garçon qui, un soir, lui a souri. De ceux qui se sont cachés pour rigoler.

Avec sa tête, Alice peut se souvenir de tout. Du bon comme du mauvais.

Avec son fauteuil roulant, Alice peut tout faire. Aller jusqu'au bout de la rue. Poster une lettre à quelqu'un. Attendre longtemps, très longtemps. et même foncer sur les autoroutes de la nuit. Dans son fauteuil roulant, rien ne peut l'arrêter.

Avec son cœur, c'est selon, Alice peut aimer ou détester. Aimer un garçon qui lui sourit. Détester tous ceux qui n'aiment pas la vie. Parce que c'est important la vie, important comme une fourmi.

